

ناحيه‌ی نوآوری و فناوری دانشگاه اصفهان

University of Isfahan, Innovation and Technology Zone

جامعه اصفهان، منطقه الابتكار و التكنولوجيا



ناحیه‌ی نوآوری در پاسخ به چه نیازی شکل گرفت؟

درآمیختن دانش با فن‌آوری برای پاسخ به مسائل جامعه، نیاز قطعی کشور ما است. اینک، پس از سپری شدن سال‌های متمادی، دانشگاه‌ها به بلوغی رسیده‌اند که بتوانند علاوه بر رصد مرزهای دانش، رفع نیازهای واقعی جامعه را نیز در برنامه داشته باشند. این مهم، در قالب ارزش‌آفرینی و ثروت‌آفرینی دانش‌بنیان قابل پیگیری است؛ اقداماتی که از چند دهه قبل، در قالب مراکز رشد، پارک‌های علم و فناوری و ساختارهای مشابه کلید خورد؛ اما به خاطر ساختار کاملاً دولتی این مراکز، موفقیت آن‌ها با چالش‌های زیادی مواجه شد. شاید یک ساختار بینابین مانند حضور بخش‌های غیردولتی در بستری که زیربنای آن توسط دولت شکل گرفته باشد و ریسک مشارکت بخش خصوصی در حیطه نوآوری را کاهش دهد، پاسخ این پرسش باشد. این همان مفهوم اساسی **ناحیه‌ی نوآوری دانشگاه اصفهان** است. اهداف اصلی که از ایجاد ناحیه‌ی نوآوری پیگیری می‌شود عبارتند از: (۱) مأموریت‌محور کردن پایان‌نامه‌ها در راستای کلان‌روندهای دانش و فناوری (۲) ایجاد کسب و کارهای نوپا (۳) ایجاد دارائیهای ناملموس

تاریخچه شکل‌گیری

هسته‌ی اولیه شکل‌گیری ناحیه‌ی نوآوری دانشگاه اصفهان در قالب مرکز رشد دانشگاه، یعنی اوایل دهه‌ی ۹۰ برمی‌گردد. در این سال‌ها با کسب تجربه‌های پیاپی، فعالیت‌ها و خدمات آن گسترش و بلوغ یافت؛ اما در عمل با دو مشکل جدی همراه بود: (۱) ساختار دولتی مرکز رشد که طبیعتاً با محیطی برای نوآوری و کسب‌وکارهای سودآور سازگار نبود و (۲) مرکز رشد، تنها یکی از اجزای اکوسیستم کارآفرینی برای رونق ثروت‌آفرینی دانش‌بنیان است. این نیازها سبب شد تا با حمایت معاونت علمی و فناوری ریاست جمهوری، طرح جامع ناحیه‌ی نوآوری دانشگاه اصفهان شکل بگیرد.

این ناحیه در ۶ فاز اجرا می‌شود که فاز صفر آن شامل مرکز رشد و کارآفرینی و مرکز نوآوری صنایع سرگرمی در بهمن ۱۳۹۸ و فاز یک آن که به کارخانه‌ی نوآوری اسنوا تک اختصاص دارد در خرداد ۱۴۰۰ با حضور جناب آقای دکتر سورنا ستاری معاون علمی و فناوری ریاست جمهوری افتتاح شد. اقدامات بازسازی فازهای ۲ و ۳ نیز در حال اجرا است و بخشی از فاز ۴ نیز با استقرار کارگاه‌های ساخت و تولید به فعالیت مشغول است.

ویژگی‌های ناحیه نوآوری دانشگاه اصفهان

- هم‌جواری با سه دانشگاه اصفهان، علوم پزشکی اصفهان و هنر اصفهان و قابلیت بهره‌گیری از ظرفیت‌های اعضای هیأت علمی و دانشجویان آن‌ها
- قرار گرفتن در بافت کارآمد شهری با قابلیت دسترسی کم‌نظیر از داخل (مترو، اتوبوس تندرو، نوار سوم ترافیک) و خارج شهر (فرودگاه، راه‌آهن، ترمینال مسافری)
- مجاورت با بافت تجاری و ثروت‌آفرین شهری که ارائه‌ی خدمات به صنعت و جامعه را تسهیل می‌کند،
- قابلیت استفاده از کتابخانه‌ها و آزمایشگاه‌ها و زیرساخت‌های غنی دانشگاهی
- ظرفیت استفاده از دانش رشته‌های علوم انسانی متنوع (که امروزه جایگاه بی‌بدیل آن در پیشرفت فناوری به خوبی مشخص شده است)
- دارا بودن زیرساخت‌های لازم برای برگزاری رویدادهای متنوع در فضاهای باز و بسته و فضاهای وسیع و عرصه‌های مفرح و جذاب برای اوقات فراغت کاری استفاده‌کنندگان از جمله فضاهای سبز و ورزشی (استخر، زمین تنیس و سالن‌های چندمنظوره)
- وجود فضاهای کالبدی بالقوه با قابلیت تبدیل به فضاهای متناسب با ناحیه نوآوری و فناوری جهت ارائه خدمات عمومی (سالن‌های چندمنظوره، همایش و سمینارها، سالن‌های ورزشی و...)، خدمات مشاوره‌ای (روانشناسی، ورزشی، کاریابی و...)، اطلاع‌رسانی (سایت کامپیوتر و...) و...
- برند ۷۰ ساله‌ی دانشگاه اصفهان به‌عنوان بزرگترین دانشگاه جامع منطقه‌ی مرکزی کشور که ضامن اعتبار این ناحیه است.

شرایط متقاضیان استقرار و انتظارات از آن ها

متقاضیان استقرار در ناحیه‌ی نوآوری علاوه بر درک صحیح از مفاهیم کارآفرینی و ریسک‌های ذاتی آن باید سابقه‌ی مؤثری در این حوزه داشته و درک صحیحی از مالکیت معنوی و دارائیهای نامشهود داشته باشند زیرا دانشگاه از کل دارائیهای نامشهود ایجاد شده مانند فناوری یا نشانگان تجاری، سهمی خواهد داشت. علاوه بر این، انتظار آن است که متقاضیان، ضمن توجه ویژه به مؤلفه‌های علمی و فرهنگی محیط‌های دانشگاهی، توانایی تعامل با محیط‌های جوان و پویا و خطرپذیر را داشته باشند. هر مجموعه‌ای که در این ناحیه مستقر می‌شود الزاماً می‌بایست برنامه مدونی برای استقرار، حمایت و شتاب‌دهی تیم‌های استارت‌آپی دانشگاهی در قالب نوآوری باز یا استارت‌آپ‌استودیو داشته باشد.

مهمترین اهداف مورد انتظار از شرکت های مستقر شده در ناحیه نوآوری دانشگاه اصفهان عبارتند از:

- ۱- تشکیل نوآفرین ها (استارت آپ) و حمایت موثر از آنها تا شکل گیری کسب و کارهای نوپا
- ۲- ایجاد یا پشتیبانی از کلان روندها علم و فناوری
- ۳- خلق ثروت‌های ناملموس
- ۴- ارائه برنامه های علمی مرتبط با کارآفرینی و نوآوری

فرآیند استقرار متقاضیان

مجموعه‌های متقاضی استقرار در ناحیه‌ی نوآوری دانشگاه باید ۲ فرم را تکمیل نمایند که از این نشانی قابل دریافت است. فرم شماره ۱ که به معرفی مجموعه آنها و شرح اهداف و برنامه‌ها دارد و فرم شماره ۲ که تعهدات مالی شرکت برای هزینه‌کرد در اقدامات کارآفرینانه را شرح می‌دهد. در صورت موافقت با کلیات برنامه پیشنهادی، از متقای برای ارائه شفاهی و توضیحات بیشتر، دعوت به عمل خواهد آمد. در صورت توافق نهایی شرکت باید مبلغی را به عنوان وجه تضمین برای انجام برنامه‌های ارائه شده به دانشگاه پرداخت نماید. تمام برنامه‌های ارائه شده در فرم شماره ۱ و فرم شماره ۲ در طول مدت استقرار شرکت در ناحیه نوآوری توسط کارگروه نظارت و ارزیابی دانشگاه رصد خواهد شد.

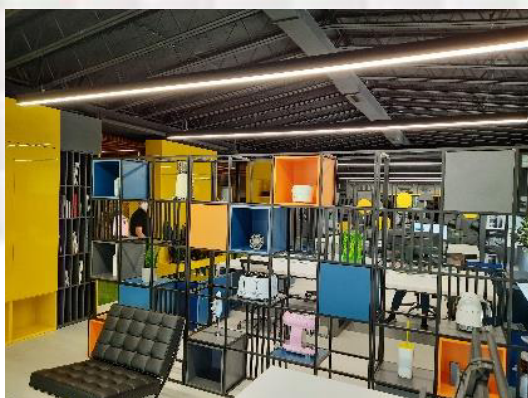
ساختار ناحیهی نوآوری



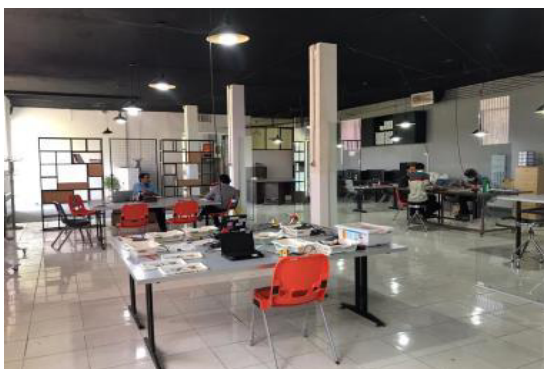
افتتاح مرکز رشد و کارآفرینی (فاز ۰ ناحیهی نوآوری) با حضور معاون علمی ریاست جمهوری. بهمن ۱۳۹۸

ناحیهی نوآوری دانشگاه اصفهان در ۳۲ هکتار از قسمت شمالی عرصهی دانشگاه (از درب شمالی تا سهراب زبان) قرار دارد. اقدامات اجرایی، در قالب ۵ فاز به شرح زیر انجام می‌گیرد:

* مرکز رشد و کارآفرینی به مساحت ۶۰۰۰ متر مربع در محل ساختمان علوم تربیتی قدیم واقع شده و محل استقرار مرکز رشد دانشگاه و مرکز نوآوری صنایع سرگرمی می‌باشد. این فاز در بهمن‌ماه سال ۱۳۹۸ توسط دکتر سورنا ستاری معاونت محترم علمی ریاست جمهوری افتتاح گردید و در حال حاضر محملی برای استقرار هسته‌های فناور، شرکت‌های دانش‌بنیان، نهادهای مالی حامی، شتاب‌دهنده‌ها و سایر عناصر اصلی اکوسیستم کارآفرینی است.



تصاویری از فاز ۱ ناحیه‌ی نوآوری. خرداد ۱۴۰۰



کارگاه ساخت و تولید مستقر در فاز ۴ ناحیه‌ی نوآوری

* فاز یکم به مساحت ۵۰۰۰ متر مربع در ساختمان قدیم زمین‌شناسی واقع شده که پس از نوسازی و افتتاح توسط دکتر سورنا ستاری معاون محترم علمی و فناوری ریاست‌جمهوری در خرداد ۱۴۰۰، در اختیار گروه صنعتی انتخاب برای استقرار کارخانه‌ی نوآوری اسنواتک قرار گرفته است.

* فاز دوم ناحیه نوآوری در دانشکده‌ی قدیم علوم ۱ به مساحت تقریبی ۸۰۰۰ متر قرار دارد و مراحل بازسازی و تأمین زیرساخت‌های آن از چندی پیش آغاز شده است.

* فاز سوم ناحیه نوآوری به مساحت ۵۰۰۰ متر بوده و قرارداد استقرار گروه صنعتی رجال منعقد شده و مذاکرات تکمیلی جهت استقرار سایر مجموعه‌های سرمایه‌گذار بخش خصوصی ادامه دارد.

* فاز چهارم ناحیه‌ی نوآوری به مساحت ۴۰۰۰ متر مربع شامل رستوران یاس سابق است که در حال حاضر مجموعه کارگاه‌های ساخت و تولید در آن مستقر شده‌اند

* فاز پنجم به مساحت ۷۰۰۰ متر مربع در ساختمان قدیم علوم ۲ واقع خواهد شد که برنامه‌ریزی برای عملیات بازسازی و تأمین زیرساخت‌های آن در دو سال آتی در دستورکار قرار گرفته است.

سرفصل‌های مدل درآمدی

(۱) درآمد حاصل از رهن و اجاره

دانشگاه پس از ایجاد زیرساخت‌های لازم و بازسازی‌های اساسی، ساختمان‌ها را در قالب رهن و اجاره به مدت محدود در اختیار متقاضیان واجد صلاحیت قرار می‌دهد. قیمت رهن و اجاره به گونه‌ای تعیین می‌شود که از یک سو منابع مالی لازم برای بازسازی ساختمان‌ها را تأمین کند و از سوی دیگر، توجه لازم برای بخش خصوصی جهت استقرار و حمایت از برنامه‌های نوآورانه را فراهم آورد.

(۲) درآمد حاصل از حق خالقانه (رویال‌تی)

مجموعه‌های مستقر متعهد می‌شوند معادل ریالی ۵ تا ۱۰ درصد از کل سهام ناشی از سرمایه‌گذاری بر روی تیم‌های استارت‌آپی پذیرفته شده را به محض نقدشوندگی سهام تا مدت پنج سال از زمان عقد قرارداد با هر تیم، به حساب دانشگاه واریز کنند.

(۳) کمک خیرین

تاکنون بیشتر تمرکز خیرین در دانشگاه اصفهان روی ساخت کلاس‌ها و آزمایشگاه‌ها بوده است، رویکرد جدید دانشگاه اصفهان در حوزه نوآوری باعث تحولی عمیق در دیدگاه خیرین و بانیان وقف شده است و مذاکرات جدی برای سرمایه‌گذاری آن‌ها در حوزه زیرساخت و نیز تأمین مالی استارت‌آپ‌های نوپا در جریان است.

(۴) حمایت‌های دولتی

با توجه به تنگنای بودجه‌ی عمرانی دانشگاه، حمایت‌های دولتی در حوزه‌ی تأمین زیرساخت و بازسازی ساختمان‌های ناحیه‌ی نوآوری نقشی مهم در توسعه‌ی سریع این زیست‌بوم دارد.

راهنمای ارتباط با ناحیهی نوآوری

ردیف	موضوع	توضیحات	بارکد
۱	وبسایت ناحیه	https://innov.ui.ac.ir	
۲	بروشور ناحیه	در بروشور ناحیه، اطلاعات مورد نیاز شما درج شده است. برای دانلود آن می‌توانید بارکد مقابل را در نسخه چاپی اسکن کرده و در فایل PDF روی آن کلیک کنید.	
۳	فایل معرفی شرکت این فایل باید توسط متقاضیان استقرار در ناحیه تکمیل شود.	در بروشور ناحیه، کلیات اطلاعات مورد نیاز شما درج شده است. برای دانلود آن می‌توانید بارکد مقابل را در نسخه چاپی اسکن کرده و در فایل PDF روی آن کلیک کنید.	
۴	فایل تعهدات مالی شرکت این فایل باید توسط متقاضیان استقرار در ناحیه تکمیل شود.	این یکی از دو فایلی است که متقاضیان استقرار در ناحیه باید آنرا تکمیل نمایند. برای دانلود آن می‌توانید بارکد مقابل را در نسخه چاپی اسکن کرده و در فایل PDF روی آن کلیک کنید.	

در این کشتی در آ، پا در رکاب ماست دریاها

مترس از موج، بسم... مجریها و مرسیها

نشانی	اصفهان، میدان آزادی، دانشگاه اصفهان، مرکز رشد و کارآفرینی، کدپستی ۸۱۷۴۶۷۳۴۴۱
تلفن	۰۳۱۳۷۹۳۴۳۶۳
رایانامه	roshd-esf@res.ui.ac.ir
وبگاه	https://innov.ui.ac.ir/
اینستاگرام	@ui.ac.ir_tech

تهیه شده در: حوزه‌ی معاونت پژوهش و فناوری
مدیریت کارآفرینی، نوآوری و امور فناوری
گردآورنده: رضا طاهری، آبان ۱۴۰۱